

Oamenii Moldovei mele



ELEONORA ROMANESCU

Chișinău 2016

„Oameni, codri, ape, cocostârci
Vin aici din nou să renască,
Înfrumusețând lumescul bălci
Dulcea panoramă pământescă!”

(Emil Loteanu)

Pictorița Eleonora Romanescu s-a născut la 26 aprilie 1926 în comuna Leușeni, județul Orhei, în familia lui Dumitru Romanescu și Maria Crăciun. Primele lucrări de artă plastică vizionate de pictoriță au fost niște peisaje rurale ale unui pictor profesionist din Chișinău, Remer.

După școala primară din satul natal, își continuă studiile la Gimnaziul de Fete din Chișinău (1937-1940), apoi la Liceul „Reuniunea femeilor române” (1941-1944). În anul 1944, școala în care învăța se refugiază în Craiova.

Revenind în Chișinău, în anii 1945-1949 își face studiile la Școala de Pictură „Iliia Repin” (astăzi Școala Republicană de Arte Plastice „Igor Vieru”). În perioada 1955-1957 își face stagiul la cursurile de restaurare-pictură de pe lângă Atelierele centrale de stat “I. Grabari” din Moscova.

În 1949-1955 este profesoară de desen la Școala Pedagogică din Orhei. Timp de 15 ani, între 1957-1972, lucrează ca pictor-restaurator la Muzeul Național de Artă. A restaurat la Mănăstirea Râciula mai multe icoane, care au fost salvate din foc în anii 60, când se ducea lupta împotriva religiei. Între 1969-1982 activează în calitate de profesor la Școala Republicană medie-specială de Arte Plastice din Chișinău.

Primele sale tablouri (naturi statice) au fost prezentate la expoziția tinerilor artiști plastici din 1954. Debutează ca pictor în anul 1960 cu tabloul Șezătoare, după care urmează un șir de tablouri cu naturi statice și portrete.

Creația Eleonorei Romanescu oferă un exemplu de îmbinare armonioasă a mai multor genuri de artă plastică. Este una dintre peisagistele de seamă în pictura națională. Din lucrările reprezentative putem menționa: *Peisaj nistrean, Chișinăul contemporan, Peisaj autumnal*, suita de lucrări cu motivul anotimpurilor – *Vară, Toamnă, Toamna la Dolna, Prima ninsoare* ș. a.

Pictează portrete: *Fată în costum național; Portretul mamei; Portretul unei țărance; Aurica* ș. a.

Din lucrările grafice: *Scrisoare; Sălcâmi bătrâni; O stradă din Sevilla; Poarta Toledo – Madrid; Arhitectura medievală* ș. a.

Crează o seamă de tapiserii: *Ștefan-Voievod; Concertul în luncă; Prima zăpadă* ș. a.

Pictorița este admirată pentru forța de creație pe care o manifestă, pentru luciditatea și rafinamentul cu care pătrunde în esența lucrurilor, pentru bunul simț.

În 1958 devine membru al Uniunii Artiștilor Plastici (UAP) din Moldova. Din 1965 este membru al consiliului UAP. Începând cu anul 1960 până în anul 1995, participă la tabere de creație în Republicile Baltice, Ucraina, Mongolia, România.

Lucrările pictoriței pot fi găsite în muzee și colecții particulare din România, Ucraina, Rusia, Tadjikistan, Germania, Franța, SUA, Canada etc.

Școala din Leușeni, Telenești poartă numele pictoriței. În incinta școlii s-a deschis o galerie de artă plastică cu peisaje și portrete - în total circa 50 de lucrări donate de artistul plastic Eleonora Romanescu.

Pentru merite deosebite în domeniul artelor plastice i s-au conferit mai multe distincții și titluri. În anul 1972 i se înmânează Insigna de Onoare. În 1976 i-a fost conferit Titlul de Maestru Emerit al Artei, iar în 1986 – Artist Plastic al Poporului. În anul 1996 i se decernează Ordinul Republicii.

I-au fost înmânate mai multe premii, printre care: Premiul de Stat pentru ciclul „Meleg natal” (1982); Premiul Eminescu (1997); Premiul Uniunii Artiștilor Plastici din Moldova pentru pictură în cadrul expoziției jubiliare „Anul Eminescu – 2000”; Premiul Iurie Matei (2005) ș. a.

În 2013 a devenit laureata a Premiului Național.

BIBLIOGRAFIE SELECTIVĂ

Referințe critice

Eleonora Romanescu. Biobibliografie / Bibl. Publ. Orășenească „Vasile Alecsandri”. – Telenești, 2006.

Eleonora Romanescu: album / pref.: Constantin Spânu, Eugenia Florescu; cop.: Iaroslav Oliinik; imag.: Iurie Foca. – Ch.: Cartea Moldovei, 2006. – 75 p.: il.

Purice, Lucia. O experiență mereu orientată spre profunzimi // Purice, Lucia. Lumea în chenarul geamului / Lucia Purice. – București, 1996. – P. 241-249.

Purice, Lucia. O experiență mereu orientată spre profunzimi / Lucia Purice, Vlad Zbârțioag // Purice, Lucia. A patra dimensiune / Lucia Purice. – Ch., 1991. – P. 18-27.

Spânu, Constantin. Tabloul „Ctitorii Moldovei” de Eleonora Romanescu // Spânu, Constantin. Spațiu și timp în pictura din Republica Moldova. (1940-1990) / Constantin Spânu. – Ch., 1994. – P. 60-63.

Vopselele cuvântătoare ale Eleonorei Romanescu=Govorâșie kraski Eleonory Romanescu / Eleonora Romanescu; zap.: T. Kropanțeva // Rabotaj & Otdyhaj! – 2015. – Nr. 26. – P. 16-19.

Romanescu, Eleonora. Bucurie înjumătățită cu ofensă / Eleonora Romanescu // Lit. și arta. – 2014. – 20 febr. – P. 1.

Borzin, Aurelia. Premiul Național, între recompensă și responsabilitate // Ziarul Național. – 2013. – 30 aug. – P. 19.

Cuciuc, Sergiu. Trei, Doamne, și toți bunii!: Cea mai dragă poveste a ei / Sergiu Cuciuc // Moldova. – 2011. – Nr. 7-8. – P. 94-95.

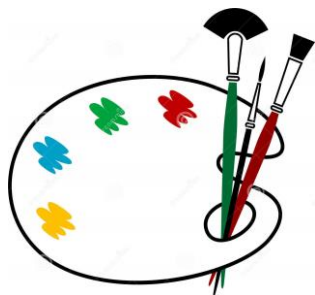
Postolache, Gheorghe. Suflet, culoare și dăruire / Gheorghe Postolache // „a” MIC”. – 2011. – Nr. 4. – Cop.

Tamazlăcaru, Elena. La pânzele Eleonorei Romanescu... / Elena Tamazlăcaru // Lit. și arta. – 2011. – 2 iun. – P. 5.

Țăranu, Ion. Puterea frumuseții. Retrospectiva Eleonora Romanescu / Ion Țăranu // Lit. și arta. – 2011. – 2 iun. – P. 5.

Dedicații lirice

Loteanu, Emil. Natura moartă: pictoriței Eleonora Romanescu // Loteanu, Emil. 101 poeme / Emil Loteanu. – Ch.; București, 2011. – P. 86-87; Loteanu, Emil. Ritmuri: versuri / Emil Loteanu. – Ch., 2007. – P. 90-91.



Referințe

Culoarea, consider, trebuie să aducă în viața noastră emoția primordială pentru suflet, spre a-l înnobila. Misiunea artistului este de a-și subordona toate calitățile de care dispune, pentru această înobilare spirituală a omului contemporan.

Eleonora Romanescu

Am fost și rămân de părerea că a înveșnici natura în imagini plastice este egal cu a picta portretul unei ființe umane. Natura e pentru mine un model de veșnică admirație în fața căruia îmi verific potențialul creator.

Eleonora Romanescu

Mai este ceva tulburător, emotiv în opera Eleonorei Romanescu – culoarea, ce îndeplinește o funcție stilistică multiplă și de aceea joacă un rol principal. Potrivirea cromatică din pânzele pictoriței favorizează apariția unui colorit cu diferite variații, adecvat firii ei poetice.

Lucia Purice

Pictorița Eleonora Romanescu a cules culorile cu oglizile sufletului, cu bătăile inimii, cu dragostea tainică pentru ele, care o poartă mereu în suflet...

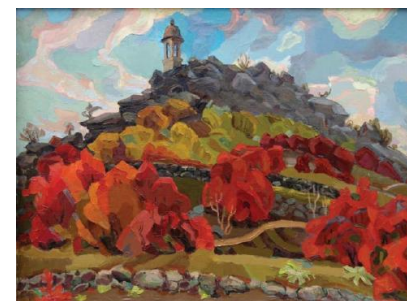
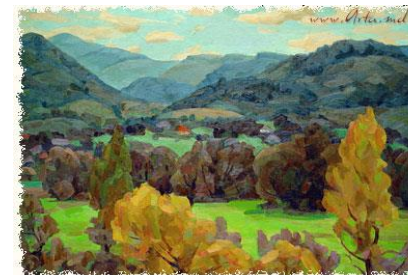
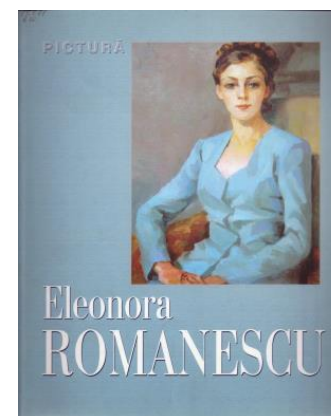
Anatol Ciocanu

Natura în peisajele ei nu e falsă. Peisajele sunt calde, le poți distinge cu ușurință de altele, le poți recunoaște după irepetabila viziune și manieră.

Sergiu Cuciuc

Eleonora Romanescu a venit pe lume cu o știință de a fi tot atât de sensibilă și atentă la jocurile culorilor, precum și la permanența sensurilor lor.

Serafim Saka



*Alcătuitor: Sabina Dodul
Responsabil de ediție: Claudia Balaban*